

BOLIGMAPPE TANGHOLM



	0	
Din boligmappe	: Gode informationer ved indflytning 1 & 5-års gennemgang	1
Materialer	: Gulve – Vægge – Lofter – Vinduer Døre - Terrasser - Altaner - Fuger	2
Inventar	: Køkken – Garderobe – Bad Postkasser - Depotrum	13
Hårde Hvidevarer	: Produktinformation	22
VVS	: Teknikskab-/-skakt - Vand – Varme Fugtalarm	26
Ventilation	: Ventilation IND/UD – Indeklima	28
EL	: Dørtelefon – Røgalarm – El-tavle Belysning	30
Ofte stillede spørgsmål		32

DIN BOLIGMAPPE

Vi har i denne mappe samlet vigtige informationer og vejledninger omkring drift og vedligehold af din/Jeres bolig, som skal efterleves for at opretholde de gældende garantier på materialer/inventar/installationer mv. Det er derfor et krav, at du efterkommer de vejledninger og anmodninger, der er foreskrevet i boligmappen, således at materialer, installationer og inventar også på sigt lever op til dine/Jeres ønsker og krav til kvalitet og udseende.

Manglende rengøring er ikke i sig selv det samme som misligholdelse. Såfremt manglende rengøring eller manglende vedligeholdelse har medført beskadigelse eller forringelse, er der dog tale om misligholdelse, som kan have indflydelse på garantiforhold.

Informationer og vejledninger findes under de forskellige produktfaner, der omhandler de materialer, installationer og inventar, som boligen ved aflevering er overdraget med. Ved projekter med materialevalg og tilkøb skal man være opmærksom på hvilke valg, der er foretaget. Dette fremgår af materialevalgsskemaet, som udarbejdes efter købsaftalen er på plads. Ændres eller tilføjes materialer efter overtagelse af boligen, er det en god idé at tilføje data samt drift og vedligehold heraf i mappen. Vi henviser som oftest til producent eller leverandør af materialerne, da det altid er en god idé at finde opdateret information om rengøring eller vedligehold hos dem.

Sidst i mappen har vi samlet spørgsmål og svar på ofte stillede spørgsmål.

Mappen er udarbejdet på lejlighedsniveau. Det vil sige, at fællesarealer og teknik ikke er inkluderet heri, men forefindes hos Ejerforeningen eller den administrator som Ejerforeningen har overdraget opgaven.

Adgangsforhold:

Der er udleveret nøglebrikker, som giver adgang til: opgangsdør, bagindgange samt P-kælder.

Ved **opgangsdøren** scanner du brikken foran læseren i dørtelefonen (det sorte felt fornedden). Dioden i læsefeltet lyser grønt, og du kan nu åbne hoveddøren.

Ved **bagindgange** og **parkeringskælder** kan du scanne din brik foran læseren. Dioden lyser grønt, og du kan nu åbne døren.

Hvis brikken ikke virker, skal man skanne sin brik ved opgangsdøren igen, således den får sine oplysninger opdateret. Husk at holde brikken på læseren i ca. 5 sekunder.

Du modtager **dørkald** via dit svarapparat i lejligheden ved at trykke på samtaleknappen (højtalersymbol). For at åbne hoveddøren for besøgende trykker du dernæst på døråbningsknappen (nøglesymbol).

Kontakt administrator for yderligere info, ved problemer eller ved mistede brikker.

Adgang til **entredør**, **depotrum** samt **postkasse** foregår med udleveret nøgle.

Affaldshåndtering:

Der er til husholdningsaffald opstillet molokker i terræn. Der henvises herudover til de til enhver tid gældende kommunale krav. Se i øvrigt <https://www.kk.dk/affald>

Adgangsveje og fællesarealer:

Der må ikke henstilles cykler, barnevogne, grill eller lignende på adgangsveje/fællesarealer, idet adgangsveje/fællesarealer også er flugtveje.

De bedste hilsener

CASA A/S



MATERIALER

Trægulve Ved overdragelse af din bolig er lagt et af følgende trægulve fra HARO:

Type

Eg Markant hvid matlakeret - Produkt nr. 531216

Eg Markant matlakeret - Produkt nr. 524577

Ask Country hvid matlakeret - Produktnr. 531993

Plank Plaza 4V Eg sand hvid Markant børstet, mat lak - Produkt nr. 536545

Plank Plaza 4V Eg Markant børstet NaturaDur - Produkt nr. 536546

Eg Sauvage – tobaksgrå, "børstet" klar olie - Produktnr. 533498

Eg Lamelstav Sildeben - Hvid mat lak - Produktnr. 536371

Rengøring

Tørmoppes/støvsuges. Ved grundigere rengøring, se leverandørens vejledning. Der må ikke anvendes sulfo eller sæbespånere. I øvrigt i henhold til leverandørens anbefalinger.

<http://www.gulvfakta.dk>

<https://www.haro.com/dk/>

Vedligehold

Det anbefales, at der ved yder-/entrédøren lægges en aftørningsmåtte til fodtøj. Våde sko, sko med sten / olie / asfalt o.l. under sålen kan forårsage skade på gulvet. Forsyn stoleben, bordben, senge, møbler/inventar og lignende med fildupper, således at gulvet ikke beskadiges. Læg evt. en køreplade med dupper på undersiden, hvor kontorstole anvendes. Dette beskytter gulvet mod ridser og misfarvning. Anvend hjul med gummibelægning på kontorstole o.l.

Den optimale relative luftfugtighed i boligen for dine gulve er 50%. I kortere perioder må denne dog ligge mellem 35%-65%, dog aldrig over eller under. En lavere luftfugtighed kan forårsage at gulvene krymper. En højere luftfugtighed kan forårsage, at gulvene udvider sig for meget. Ved tvivl om luftfugtigheden i din bolig anbefales det at anskaffe et hygrometer – alternativt at kontakte en fagmand. Af hensyn til gulvet må fremløbs-temperaturen på gulvvarme max være 27 grader. I øvrigt i henhold til leverandørens anbefalinger.

<http://www.haro.dk>



Klinker Bad

På badeværelse er som standard til gulve, vægge i bruseniche samt ved badekar anvendt en MAXXI flise str. 30 x 60.

Klinketype:

Som standard: Maxxi flise - farve grå – 30x60

Som tilvalg: Øland Naturklinke 30x60

**Rengøring MAXXI flise**

Rengøres med moppe/klud i almindeligt rengøringsmiddel for fliser. Skurepulver eller andre ridsende produkter må ikke anvendes. Til fjernelse af kalkpletter kan anvendes en mild eddikesyre.

I øvrigt i henhold til leverandørens anbefalinger.

Vedligehold MAXXI flise

Klinker efterses for revner, løse fliser samt defekte fuger. Såfremt der konstateres løse fliser eller defekte fuger, skal disse skiftes hurtigst muligt for at forhindre følgeskader. Reparation af fliser skal udføres af fagfolk.

I øvrigt i henhold til leverandørens anbefalinger

Rengøring Naturklinke

Daglig rengøring med et PH-neutralt rengøringsmiddel, eventuelt All Clean. Det er vigtigt ikke at anvende sæbe / sulfo. Rengøres med moppe/klud. Skurepulver eller andre ridsende produkter må ikke anvendes. Der må ikke bruges syreholdige produkter eller andre aggressive kemikalier (toiletrens/afløbsrens og lignende).

I øvrigt i henhold til leverandørens anbefalinger.

Vedligehold Naturklinke

Natursten er porøse og derfor modtagelige for væsker som kaffe/rødvind mm, hvorfor der anbefales en imprægnering af klinkerne med **SEAL**, som giver en modstandsdygtig overflade. Klinker efterses for revner, løse klinker samt defekte fuger. Såfremt der konstateres løse klinker eller defekte fuger, skal disse skiftes.

I øvrigt i henhold til leverandørens anbefalinger.



Vægge

Vægge i alle rum ekskl. bad, trapper og køkkennicher er malet med Dyrup Robust. Farve NCS S 0500-N - Dyrup Standard lys råhvid. Glans 05. Vægge i bad og køkkennicher mellem over- og underskabe er malet med Dyrup Robust. Farve NCS S 0500-N, Standard lys råhvid. Glans 25.

Type væg

Indervægge: Letbeton / Gipsvægge

Ydervægge: Beton

Ophæng i vægge:

Ved ophængning af tunge ting som f.eks. TV bør man rådgive sig med en fagmand, eksempelvis en tømrer, for rette type af rawplugs og skruer samt antal mv.

**Lofter**

Lofter er malet med Dyrup Reflex 02. Farve NCS S 0500, standard lys råhvid - Glans 02.

Type loft

Beton / Gips

Rengøring vægge og lofter

Støvsuges forsigtigt/børstes med en blød klud. Rengøring af plastmaling må først foretages efter 4-6 uger. Sulfo og opvaskemiddel må aldrig anvendes, da dette vil ødelægge malingsfilmen.

Vedligehold vægge og lofter

Støvsugning efter behov, første gang 01-08-21.

Ophæng lofter/Boring i betonlofter:

Alle betonlofterne er lavet i det, der hedder huldæk. Der er lange runde kanaler i huldækkene. I forbindelse med byggeriet kan der ligge noget restvand i disse kanaler, som forsvinder med tiden. Derfor kan der være risiko for, at der er vand, som kommer ned, når man borer hul til f.eks. lamper. Mængden af vand kan variere fra et par dryp vand til større mængder, der kræver en spand. Så hav derfor altid 2 spande parat, med henblik på tømning, når I skal bore hul i lofterne for at hænge lamper eller andet op. Spandene skal hver kunne rumme op til 20 liter vand. Ved ophængning af tunge ting bør man rådgive sig med en relevant fagmand, eksempelvis en tømrer, for rette type af rawplugs og skruer.



Paneler o.l. Træværk, gerigter samt fodpaneler i alle rum er malet med Dyrup PU Emalje til træ, Glans 30. RAL 9010.

Type

Gerigter og fodlister

Rengøring

Der rengøres med blød børste og overtørres med en hårdt opvredet klud.



Vinduer/døre **Velfac:** Vinduer, opgangsdør og terrassedøre i hhv ALU samt Træ-ALU. Farve sort – RAL 9005.
ALUFLAM: Vinduer i ALU (ved brandkrav). Farve sort RAL 9005.

Type

Velfac 200 – Vinduer og terrassedøre- RAL 9005

Velfac 500 – Opgangsdør i ALU

ALUFLAM AW50 - Vinduer (ved brandkrav)

Rengøring Velfac

Rammer og tætninger aftørres/renses efter hver vask. Pletter på aluminium fjernes med rengøringsmiddel til aluminium. Der skal anvendes rengøringsmiddel/værktøj uden ridseeffekt. I øvrigt iht leverandørens anbefalinger.

Rengøring ALUFLAM

Aluminiumsprodukter placeret indendøre kræver under normale omstændigheder kun aftørring med en fugtig blød klud med jævne mellemrum. Ruder/glas bør generelt vaskes i rigelige mængder vand og med et blødt vaskeskind eller en svamp fri for sand og andre fremmedlegemer. Rammer og tætninger aftørres/renses efter hver vask. Der skal anvendes rengøringsmiddel/værktøj uden ridseeffekt. I øvrigt i henhold til leverandørens anbefalinger.

Vedligehold Velfac samt ALUFLAM

Beslag og hængsler renholdes og smøres forsigtigt 1 x årligt, støv og tilstoppede drænåbninger fjernes. Eventuel reparation af vinduer/døre skal foretages af fagfolk. I øvrigt i henhold til leverandørens anbefalinger.
<https://velfac.dk/Kundesupport/Vejledninger/>
<https://produkter.velfac.dk>
<https://alufam.dk/produkter/vinduer>



Entrédør

Entrédøre, nogle med dørstop. Døre leveres i farve NcS S 0502-Y. Adgang via entredør med nøgle.

Type

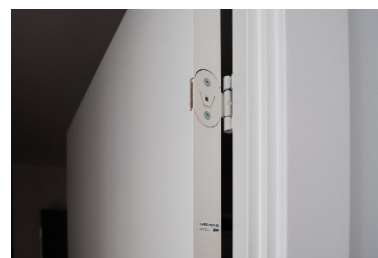
Swedoor BD 30/35dB og BD 60/35dB

Rengøring

Der må anvendes ikke ridsende rengøringsmidler. Til daglig rengøring anvendes en fugtig klud, eventuelt med lidt universal rengøringsmiddel.

Vedligehold

Døre justeres 1 x årligt, så der er ensartet luft/ døren går i rigle og falle. Hængsler og greb smøres 1 x årligt med syrefri olie. Ingen vedligehold af pumpe udover visuel kontrol, hvor defekte dele straks udskiftes. I øvrigt i henhold til leverandørens anbefalinger.



Indv.døre Færdigmalede kanal-døre i farve NcS-S 0502-Y. Greb i Rustfrit stål.

Type

Swedoor

Produkt nr. Døre 010006

Produkt nr. Karm 036266



Rengøring

Der må anvendes almindelige rengøringsmidler uden ridseeffekt. Døre i vådrum bør aftørres.

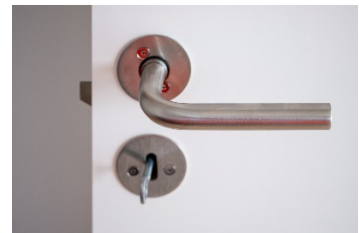
Vedligehold

Døre justeres 1x årligt, så der er ensartet luft samt at døren går i rigle og falle. Hængsler og greb smøres 1 x årligt med syrefri olie.

I øvrigt i henhold til leverandørens anbefalinger.

<https://www.swedoor.dk/gode-raad/vedligehold/vedligehold-indvendige-doere>

Besætning Dørgreb og beslag udført i mat-børstet rustfrit stål. Kun ved korrekt vedligehold er produktet garantidækket. Generelt er vinduer, altandøre, entredøre samt indvendige døre og låger beslået med hængsler, låse, greb m.v. af god kvalitet. Disse må ikke udsættes for overlast.



Dørgreb

Som standard: RUKO 16 mm L-form med rosetter 0116

Som tilvalg: Arne Jacobsen – AJ 97

Type cylinder

Ruko cylinder nr. RD1660 til Entredør

Ruko cylinder nr. RD1607 til Postkasse

Rengøring

Rengøres med passende mellemrum i varmt vand med blød børste. Brug aldrig skure-/stålsvampe eller stål- børste, da dette kan beskadige overfladen. Herudover i henhold til leverandørens anbefalinger/krav.

Vedligehold

Kontroller med passende mellemrum funktion og montering af dørgreb og beslag. Efterspænd løse befæstigelses. Overfladebehandling må ikke finde sted. I øvrigt i henhold til leverandørens anbefalinger.



Inspektionslem i loftet i entre

Udført i pulverlakeret 0,8mm galvaniseret stålplade, lemmens størrelse 1000x1600 mm
Anvendes ved ventilations-service.

Type

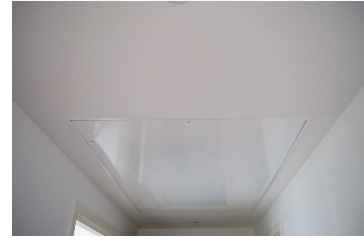
AQUATREND

Rengøring

Rengøres med fugtig klud og almindelig mildt rengøringsmiddel.

Vedligehold

Der er intet vedligehold på de bevægelige dele.

**Inspektionslem i Bad**

Udført i pulverlakeret 0,8mm galvaniseret stålplade, lemmens størrelse 600x600 mm. Anvendes ved VVS-service.

Type

AQUATREND

Rengøring

Rengøres med fugtig klud og almindelig mildt rengøringsmiddel.

Vedligehold

Der er intet vedligehold på de bevægelige dele.

Skydelåger

Som tilvalg leveres skydelåger fra Invita. Leveres med decor front eller spejl.

Type

Invita 4

Rengøring

Rengøres med mildt rengøringsmiddel. Skurepulver eller andre ridsende rengøringsmidler må ikke anvendes.

Vedligehold

Justering af låger efter behov. Dette gøre ved at skrue på justeringsskruer omkring hjulene.

I øvrigt i henhold til leverandørens anbefalinger.

<https://www.invita.dk/>



Terrasser: Ved stuelejligheder er på terrasser lagt grå betonfliser 30x60x6cm. Afskærmning ved beplantning.

Type

Beton

Rengøring

Fliser fejes. Herudover rengøring med vand. Der må ikke anvendes syreholdige produkter. Der må ikke saltes.

Vedligehold

Man bør ikke placere møbler/krukker eller lignende uden underlag, hvor der er risiko for farveafsmitning. Brug altid glacerede underskåle til krukker. Spørg Jeres møbelleverandør hvad de anbefaler til møblerne. Brug ikke syreholdige produkter. Der må ikke saltes.

Tagterrasser: Tagterrasser belagt med Komposit planker Nordic Deck Shield Black 22x140 mm. Afsluttes med værn i hhv matteret glas/nogle med klart glas samt værn nogle steder i galvaniseret stål/nogle i pulverlakeret stål, RAL7044, RAL7006 & RAL 8022 Glans 30.



Type

Komposit

Rengøring

Kompositbelægningen fejes og rengøres i mildt rengøringsmiddel. Der må ikke anvendes syreholdige produkter. Der må ikke saltes. I øvrigt i henhold til leverandørens anbefalinger.

Vedligehold

Terrasser med afløb har en inspektionslem. Husk at rense afløb som sikkerhed for korrekt vandafledning. Såfremt afløb ikke renses, kan der opstå vandskader. Der må ikke saltes. Der må ikke bores huller i belægningen, beklædning eller værn. Der må ikke anvendes syreholdige produkter. I øvrigt i henhold til leverandørens anbefalinger. Man bør ikke placere møbler/krukker eller lignende uden underlag, hvor der er risiko for farveafsmitning. Brug altid glaserede underskåle til krukker. Spørg leverandøren af Jeres terrasse møbler om, hvad de anbefaler at sætte under møblerne.



Altaner: Ramme og håndliste i lakeret stål. Værn i glas / ballustre i stål. Belægning Komposit Nordic Deck Shield Black 22x140 mm. Afsluttes med værn i hhv matteret glas/nogle med klart glas samt værn nogle steder i galvaniseret stål/ pulverlakeret stål, RAL7044, RAL7006 & RAL 8022 Glans 30.

Rengøring

Rengøres i lunkent vand. Ved særlig snavsede områder kan anvendes en mild sæbeopløsning. Tør efter med en tør klud. Loft og bund rengøres med vand, sulfosæbe kan anvendes. Der må ikke anvendes syreholdige produkter, dette kan medføre korrosion. Der må ikke saltes.

Vedligehold

For at undgå vandskader anbefales det at rense afløbsrenden under altanen for skidt og blade minimum hver 3. måned. Dette gøres ved at løfte den ene halvdel af altanbelægningen op, hvorved der er adgang til afløbsrenden. Det anbefales ikke at placere møbler/krukker uden underlag, hvor der er risiko for farveafsmitning. Brug altid glaserede underskåle til krukker. Spørg leverandøren af Jeres terrasse møbler om, hvad de anbefaler at sætte under møblerne. Ingen vedligehold af værn. Det vil med tiden skulle forventes, at der er vedligehold på maling. Der må ikke saltes eller anvendes syreholdige produkter.

Organisk vækst

Du skal sikre dig, at organisk vækst ikke får fodfæste. Vi anbefaler, at du rengør dine altan-/terrasseplanker jævnlige, selvom de umiddelbart ser rene ud. Sørg for at der ikke er tilstoppede mellemrum mellem plankerne og andre bygningsdele. Fej med almindelig kost efter behov og/eller vask med gulvklud og gulvskrubbe med flydende brun sæbe opløst i varmt vand – 50 ml til 5 liter vand. Opstår der miljøer med organisk begroning (grønalger og lignende), skal disse fjernes med Rodalon eller algefjerner.



Fuger indv. **Vinduer indvendigt:** Interiørfuge 521 Danalim
Tilsætninger/skabe: Interiør MS 20 fuger Ljungdahl
 Phthalatfri, overmalbar – hvid.
Bordplade køkken: Interiør MS 20 fuger Ljungdahl
 Phthalatfri, overmalbar – hvid.

Rengøring

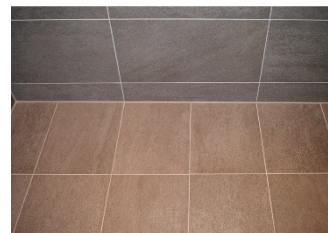
Renhold af fuger ved støvsugning.

Vedligehold

Visuel kontrol af fuger. Såfremt der konstateres skade på fuger eller fugeslip, kontaktes fagmand med henblik på korrekt udbedring. I øvrigt i henhold til leverandørens anbefalinger.

<https://www.fugeguide.dk/fagteknisk-materiale/materialer/>

Fuger i bad **Fuge ved bruseniche samt langs gulvet mellem gulvklínke og sokkelklínke:** Silicone PCI farve E22.
 Fugefarve PCI Nanofuge Premium farve 22.
Fuge ved toilet: Silikone fuge
Fuge ved badekar/gulv-vægfliser: Ljungdahl Sanitets-silicone. Der benyttes forskellige farver afhængig af valgte mørtelfuge.
Fuge mellem fliser: gummifuge
Hjørnefuger mellem fliser: gummifuge svarende til flisefugen.
Fuge ved bordplade: Interiør MS fuge Sikaflex AT-Connection, hvid
Fuge mellem fliser og loft: Ljungdahl Sanitets-silicone. Der benyttes forskellige farver afhængig af valgte mørtelfuge.
Fuge ved dør i bad: Vådruessilikone Ljungdahl Sanitets-silicone. Der benyttes forskellige farver afhængig af valgte mørtelfuge.



Rengøring

Fuger rengøres efter bad for at forhindre mørke fuger. Skyl grundigt med vand efter rengøring. Herudover i henhold til leverandørens anbefalinger.

Vedligehold

Visuel kontrol af fuger. Såfremt der konstateres skade på fuger, fugeslip, kontaktes fagmand med henblik på korrekt udbedring. I øvrigt i henhold til leverandørens anbefalinger.

<https://www.fugeguide.dk/fagteknisk-materiale/drift-og-vedligehold/fuger-i-vaadrum/>



Fuge altan Mellem (langs) altan og mur samt hvor beslag går mod mur, det vil sige ved samtlige beslag/gennemføringer, er der anvendt en elastisk fuge.

Rengøring

Almindelig rengøring, herunder fjernelse af støv, alger, mos, jord og nedfaldne blade skal foretages, da der ellers kan dannes grobund for mikroorganismer med misfarvning til følge. I øvrigt i henhold til leverandørens anbefalinger.

Vedligehold

Fuger skal checkes 1 x årligt. Vedligehold i øvrigt i henhold til leverandørens anbefalinger.

<https://www.fugeguide.dk/fagteknisk-materiale/materialer/>

Fuge Terrasse Mellem (langs) terrasse og mur samt hvor beslag går mod mur, det vil sige ved samtlige beslag/gennemføringer, er der anvendt en elastisk fuge.

Rengøring

Almindelig rengøring, herunder fjernelse af støv, alger, mos, jord og nedfaldne blade skal foretages, da der ellers kan dannes grobund for mikroorganismer med misfarvning til følge. I øvrigt i henhold til leverandørens anbefalinger.

Vedligehold

Fuger skal checkes 1 x årligt. Vedligehold i øvrigt i henhold til leverandørens anbefalinger.

<https://www.fugeguide.dk/fagteknisk-materiale/materialer/>

INVENTAR

Køkken

Der er ved indflytning leveret forskellige modeller fra INVITA.

Type

(Standard) Malet m/grebsfrie låger i Athena og udfræset greb i Urban. Se farveskema. ->

Rengøring

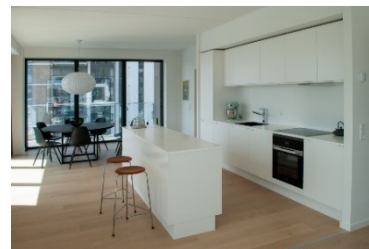
Aftørres med mildt rengøringsmiddel. Skurepulver eller andre ridsende rengøringsmidler må ikke anvendes. Ved produkt med laminat/finex overflader aftørres med mildt rengøringsmiddel. Skurepulver eller andre ridsende rengøringsmidler må ikke anvendes. Ved produkt med finer skal man sørge for, der ikke står vand på lakerede flader.

Vedligehold

Justering af låger og skuffer. Klik push kan justeres ved at dreje på disse ved lågen. Kuglelejeudtræk smøres med en ganske lille mængde cykelolie ca. en gang om året. Hængsler justeres 1 x årligt. Overskabe kan max bære 2 kg/stk.

I øvrigt i henhold til leverandørens anbefalinger.

<https://www.invita.dk/>



OPGANG	KØKKEN
1	Nanohvid
2	Nanohvid
3	Modehvid
4	Titanhvid
5	Titanhvid
6	Titanhvid
7	Titanhvid
8	Titanhvid
9	Titanhvid
10	Modehvid
11	Nanohvid
12	Nanohvid
13	Nanohvid

Garderobe

Garderobe-, Depot- samt Teknikskab i modehvid eller titan hvid.

Type

Athena modehvid eller Titan hvid. Se farveskema. ->

Rengøring

Rengøres med mildt rengøringsmiddel. Skurepulver eller andre ridsende rengøringsmidler må ikke anvendes.

Vedligehold

Justering af låger og skuffer. Klik push kan justeres ved at dreje på disse ved lågen. Kuglelejeudtræk smøres med en ganske lille mængde cykelolie ca. en gang om året. I øvrigt i henhold til leverandørens anbefalinger.

<https://www.invita.dk/>

OPGANG	GARDEROBE
1	Modehvid
2	Modehvid
3	Modehvid
4	Titanhvid
5	Titanhvid
6	Titanhvid
7	Titanhvid
8	Titanhvid
9	Titanhvid
10	Titanhvid
11	Modehvid
12	Modehvid
13	Modehvid

Inventar i bad I bad er leveret bordplade og vask i hvid glaseret stål. Underskab i hvid højglans finer "Tangholm Standard".

Type

Alapé i glaseret stål/højglans finer – Tangholm Standard

Rengøring

Normalt snavs fjernes problemløst med en fugtig, blød svamp eller en klud i mikrofiber. Som rengøringsmiddel anbefales et almindeligt, ikke-abrasivt husholdningsrengøringsmiddel. Aggressive rengøringsmidler/udstyr kan skade overfladen og må derfor ikke bruges.

Kalkaflejringerne angriber konstant overfladen. Derfor skal vaske og vaskeborde regelmæssigt rengøres, så kalkdannelse forhindres på et tidligt stadium. Hvis der alligevel opstår kalkdannelse, kan den fjernes med en lunken vand-eddikeopløsning i forholdet 1:1.

Skyl herefter grundigt med vand.

I øvrigt i henhold til leverandørens anbefalinger.

Vigtigt: der må ikke anvendes ufortyndet eddike.

Vedligehold

I henhold til leverandørens anbefalinger.

Skuffer badeværelse

Skuffer i træfinér. En anvendelse af særlige pleje- eller rengøringsmidler er overflødig. Den bedste beskyttelse er daglig rengøring med en fugtig klud, hvorved lettere tilsmudsninger alle fjernes uden problemer. Der skal ubetinget tørres grundigt efter med en blød klud. Ved hårdnakkede pletter (f.eks. kalkaflejringer) lader man et mildt rengøringsmiddel uden skurende substanser virke et øjeblik og tørre så af. Møbelpolitur og voksholdige rengøringsmidler må ikke anvendes. De har tendens til at fylde strukturer og dekoroverflader ud og danne et klæbrigt lag, som snavs hænger fast i.



Bordplade I køkken er standard bordplader udført i Solid Surface.

Type

Solid Surface 24,6 mm Solid hvid pm201 med kvadratisk underlimet vask

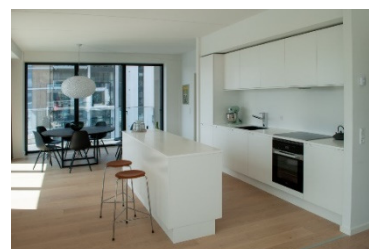
Rengøring

Aftørres med alle gængse milde rengøringsmidler.

Skurepulver/skursvamp/andre ridsende midler må ikke anvendes. Ved daglig rengøring bruges *Solid Surface*.

Vedligehold

I øvrigt i henhold til leverandørens anbefalinger.



Tolerance for varme på bordplader

Solid Surface tåler ikke kraftig varmpåvirkning. Kraftig varmpåvirkning kan misfarve pladen, give sprængninger i pladen eller ødelægge overfladen for bestandigt. Benyt altid afsætningsrist eller bordskåner.

Vask

I køkken er som standard leveret en integreret komposit vask.

Type 1:

Komposit - AE345 sort granit (Standard)

Rengøring

Efter brug renses der med sulfo på en fugtig klud eller børste. Vasken kan evt. i ny og næ fyldes op med varmt vand, og efterfølgende tilsættes en opvasketabs. Lad dette stå i en halv time og tør efter. I øvrigt i henhold til leverandørens anbefalinger.

Vedligehold

I henhold til leverandørens anbefalinger.

<https://www.pfp.dk/da-dk/vejledninger>



Type 2:

Silgranit - Blanco Subline 500U Antrazit Silgranit.

Rengøring

Efter brug skal SILGRANIT køkkenvasken tørres af med en blød klud eller et viskestykke. Alternativt anvendes en almindelig skuresvamp eller opvaskebørste samt opvaskemiddel for at fjerne f.eks. fedtstænk osv. Husk aftørring herefter. I øvrigt i henhold til leverandørens anbefalinger.

Type 3:

Stål - FUR118

Rengøring

Efter brug renses der med sulfo på en fugtig klud eller børste. Anvend aldrig ståluld eller andre ridsende rengøringsmidler.

Vedligehold

I henhold til leverandørens anbefalinger.

<https://www.pfp.dk/da-dk/vejledninger>



Armaturo

I k kken er leveret 1-grebs armatur i krom.

Type

Dornbracht

Produktnr. 33.845.760-00 (Standard)

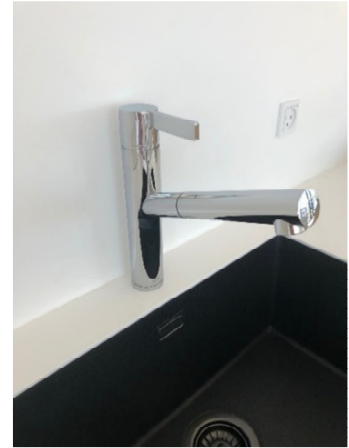
Reng ring

Rens kun armaturet med lidt s be og en fugtig klud. Der efterskylles og gnides t r. Kalkpletter kan undgås ved at t rre armaturet af efter brug. Hvis der alligevel skulle dannes aflejring af kalk, fjernes disse med f.eks. GroheClean. Overfladerne t ler ikke syre s  som saltsyre, myresyre og eddikesyre samt andre syreholdige reng ringsmidler. I  vrigt i henhold til leverand rens anbefalinger.

Vedligehold

Perlator renses efter behov, dog minimum hver 6. m ned, kan eventuelt l gges i eddikevand for opl sning af kalk. Herudover almindelig reng ring. Overfladerne t ler ikke syre s  som saltsyre, myresyre og eddikesyre samt syreholdige reng ringsmidler.

I  vrigt i henhold til leverand rens anbefalinger.

**Quooker**

I k kken er som tilvalg leveret Quooker.

Type

Quooker Fusion

Quooker flex

Reng ring

Reng ring med en v d, opvredet klud. T r derefter hanen med et t rt viskestykke. Du m  ikke bruge skrappe eller ridsende reng ringsmidler.

Vedligehold

I  vrigt i henhold til leverand rens anbefalinger.

<https://quooker.dk/drift-vedligehold>



Armatür

I bad er håndvask armatur med overflade i krom.

Type

Dornbracht Meta

Produkt nr. 02 nr. 33.526.625-00 (Standard)

Rengöring

Rens kun armaturet med lidt sæbe og en fugtig klud. Der efterskylles og gnides tør. Kalkpletter kan undgås ved at tørre armaturet af efter hver brug. Hvis der alligevel skulle dannes aflejring af kalk, fjernes disse med neutrale eller milde basiske (pH 6-9) flydende rengöringsmidler. Lad rengöringsmidlet virke et kort stykke tid og skyl af med vand. Overfladerne tåler ikke syre så som saltsyre, myresyre og eddikesyre samt syreholdige rengöringsmidler. I øvrigt i henhold til leverandørens anbefalinger.

www.dornbracht.com

Vedligehold

Perlator renses efter behov, dog minimum hver 6. måned, kan eventuelt lægges i eddikevand for opløsning af kalk. Herudover almindelig rengöring samt i henhold til leverandørens anbefalinger.

www.dornbracht.com

**Brusesæt**

Dornbracht brusesæt

Type

Dornbracht

Produkt nr. nr.34.440.979-00 + 26.403.979-00 (Standard)

Rengöring

Rens kun armaturet med lidt sæbe og en fugtig klud. Armatür efterskylles og gnides tør. Kalkpletter kan undgås ved at tørre armaturet af efter hver brug. Hvis der alligevel skulle dannes aflejring af kalk, kan dette fjernes med neutrale eller milde basiske (pH 6-9) flydende rengöringsmidler. Lad rengöringsmidlet virke et kort stykke tid og skyl af med vand. Overfladerne tåler ikke syre så som saltsyre, myresyre og eddikesyre samt syreholdige rengöringsmidler. I øvrigt i henhold til leverandørens anbefalinger. www.dornbracht.com

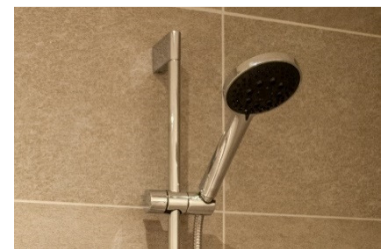
Rengöring og vedligehold

Ingen vedligehold udover almindelig rengöring i mildt sulfvand samt i henhold til leverandørens anbefalinger.

TILVALG

Ved tilvalg af andre armaturer end standard henvises til Dornbracht's hjemmeside:

www.dornbracht.com



Toilet

Som standard installeres Villeroy & Boch toilet med Villeroy & Boch toiletsæde.

Type

Produktnr. 5660R001/9M38S101

Rengøring af toilet

Daglig rengøring med børste/en fugtig klud tilsat rengøringsmiddel med pH værdi mellem 2-3. Udover det daglige renhold anbefales 1 x ugentligt at bruge et rengøringsmiddel med eddike eller citronsyre, med pH-værdi på 2-3. Lad rengøringsmidlet sidde i et par minutter og rengør herefter med en stiv børste eller svamp. Hvis der forekommer kalkaflejringer og misfarvning, kan det være nødvendigt at lade rengøringsmidlet sidde i længere tid eller at gentage behandlingen flere gange. Det er en unik glasur, der lukker de mikroskopiske porer i porcelænet, så der ikke kommer smuds ind. I øvrigt i henhold til leverandørens anbefalinger. www.dornbracht.com

Vedligehold af toilet

Udover daglig rengøring ingen vedligehold.

Rengøring af toiletsæde

Benyt et mildt sæbeholdigt rengøringsmiddel. Vær sikker på at der ikke efterlades noget fugt på sæde og beslag. Tør sæde og beslag af med en blød, tør klud. Wc-rens og andre klorholdige, slibende eller ætsende rengøringsmidler bør ikke komme i kontakt med sæde og beslag, da dette kan medføre beskadigelse eller rustpletter. Derfor bør sædet være slået op, indtil al wc-rens er skyllet væk.

Vedligehold af toiletsæde

Udover daglig rengøring Ingen vedligehold.

Kroge m.v.

Som standard er i poleret rustfri stål leveret

Toiletpapirholder, Cool Line – Sanistål

VVS Nr. 776434116

Håndklædekroge, Cool Line – Sanistål

VVS Nr. 775258336

Tilvalg

Som tilvalg kan der vælges individuelt fra Dornbracht produkter.



Bruseniche Med glasbrusevæg fastgjort på U-skinne i gulv, loft og væg.

Type

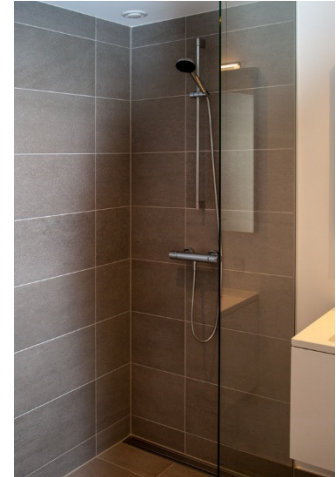
10 mm hærdet glas på ALU/Krom skinne

Rengøring

Daglig rengøring af glasbrusevæg foretages med anviste rengøringsmidler for glas.

Vedligehold

En bruseniche er ikke 100% vandtæt. Der kan forekomme små vandsprøjt ud på gulvet, hvorfor det anbefales at tørre gulvet efter hvert brug.



Afløb

Gulvafløb i bruseniche

Type

Blucher Waterline

Produktnr. 155060xxx Afløbsarmatur

Produktnr. 155059155 Vandlås

Produktnr. 155071xxx Rist Copenhagen

Rengøring

Rist og afløb bør rengøres jævnligt for hår- og sæberester. Dette sikrer, at afløbssystemet holder længere og fungerer optimalt, samt at gulvafløbet bliver ved med at se pænt ud.

Vedligehold

Afløbet renses ved at tage risten op og rense afløbsrende minimum hver 5. uge. Vandlåsen renses efter behov. Er en rensning af vandlåsen ikke nok til at sikre passage, kan det bagved liggende rør renses med en såkaldt split. Brug af kemiske midler må stærkt frarådes. Specielt gulvafløb i badeværelser med gulvvarme er ofte udsat for udtørring, især hvis gulvafløbet ikke anvendes dagligt. Her anbefales regelmæssig efterfyldning af vandlåsen.

I øvrigt i henhold til leverandørens anbefalinger.



Badekar

I nogle boliger er indsat et hvidt badekar beklædt udvendigt med fliser som i bad. Inspektionslem indsat på front af kar ved gulv ud for bundventilen, så det er muligt at inspicere/tilgå vandlåsen af hensyn til utætheder, tilstopning samt rensning. Armatur med forskellig finish.

Standard armaturer leveres i krom. **Tilvalg** leveres i Mat platin(06) eller Mørk mat platin(99)



Type

Badekar fra Duravit: Model Starck Kar og Brus - 1700 mm
Produkt nr. 700334.

Armatur m/brus: Dornbracht VVS nr. 34233979 - Standard

Armatur u/brus: Dornbracht VVS nr. 34200979 - Standard

Armatur m/brus: Dornbracht VVS nr. 25133819-99 - Tilvalg

Armatur m/brus: Dornbracht VVS nr. 34234979-06 - Tilvalg

Inspektionslem: beklædt med fliser som i bad

Rengøring af badekar

Skurende, aggressive eller forkerte rengøringsmidler kan beskadige overfladen og føre til misfarvninger. Anvend en blød rengøringsklud og rengøringsmidler, der anbefales af Duravit. Vand kan trænge ind i selv de mindste åbninger og sprækker og beskadige overfladen. Sprøjt rengøringsmiddel på en klud og ikke direkte på produktet. For lange rengøringsintervaller kan medføre genstridig snavs. Rengør overfladen regelmæssigt og omgående, hvis den er snavset. Silikoneholdige plejemidler kan efterlade spor på matlakerede overflader. Rengør matlakerede overflader med silikonefri rengøringsmidler og en blød klud (med et let tryk). **Reklamationer, der opstår som følge af forkert rengøring og pleje, er ikke omfattet af garantien.**

Vedligehold af badekar

Check/rens vandlåsen efter behov – dog minimum 1 x årligt. Løvrigt i henhold til leverandørens anbefalinger.

Rengøring af armatur

Rens kun armaturet med lidt sæbe og en fugtig klud. Der efterskylles og gnides tør. Kalkpletter kan undgås ved at tørre armaturet af efter hver brug. Hvis der alligevel skulle dannes aflejring af kalk, fjernes disse med neutrale eller milde basiske (pH 6-9) flydende rengøringsmidler. Lad rengøringsmidlet virke et kort stykke tid og skyl af med vand. Overfladerne tåler ikke syre så som saltsyre, myresyre, eddikesyre eller syreholdige rengøringsmidler. Løvrigt i henhold til leverandørens anbefalinger.

www.dornbracht.com

Vedligehold af armatur

Perlator renses efter behov, dog minimum hver 6. måned, kan eventuelt lægges i eddikevand for opløsning af kalk.

Pakningen til perlatoren må ikke komme i eddike, da eddike kan ødelægge pakningen og medføre utæthed.

Iht leverandørens anbefaling. www.dornbracht.com

Postkasser I opgange er monteret postkasseanlæg i galvaniseret stål. RAL 9016, standard.

Type

Mefa 701

Rengøring

Almindeligt mildt ikke ridsende rengøringsmiddel må anvendes.

Depotrum I kælder er depotrum udført i stål.

Type

TROAX Cetus type P (plade) som vægge i fronter og frisider

TROAX Cetus type URSP (plade) som døre

TROAX Cetus type Classic (net) som mellemvægge og oversektioner

Rengøring

Nedbørstning af støv med ikke ridsende børste. Herudover i henhold til leverandørens anbefalinger.

Vedligehold

Depotrum i kælder er udført i pulverlakeret materiale og er vedligeholdelsesfri så længe de henstår i et tørt miljø og ikke udsættes for væsentlig vand-/fugtpåvirkning. Såfremt installationen udsættes for vandskade, rengøres og aftørres denne straks. Ved beskadigede dele eller forsøg på indtrængen etc. Udskift straks defekte dele.

Tjek hængslerne med olie én til to gange årligt. Støv m.m. kan fjernes med en kost eller aftørres med en klud når behov opstår.

I tilfælde af skrammer på vægelementer, kan vægge i front repareres med zinkspray og døre, netskillevægge og oversektioner med spraymaling farve RAL 7037. Ovennævnte maling, samt eventuelle ekstra elementer kan rekvireres hos leverandøren. Iøvrigt i henhold til leverandørens anbefalinger.

www.troax.com



HÅRDE HVIDEVARER

Ved indflytning er til din bolig leveret følgende standardpakke for hårde hvidevarer:

Ovn Indbygningsovn i køkken. Perfect Clean. 76 liters ovnrum. Minutur. 8 programmer.

Type

Miele

Produktnr. H7464 BP

Rengøring

Tørres af med sulfo og en ren klud. Aftørres med en fugtig mikrofiber klud. Skurepulver, skuresvamp samt andre ridsende rengøringsmidler eller skarpe genstande må ikke anvendes.

Vedligehold

I henhold til leverandørens anbefalinger.

<https://www.miele.dk/f/dk/manuals-da.aspx>



Kogeplade Induktionskogesektion.

Type

Miele

Produktnr. KM 7464 FR

Rengøring

Rengør kogepladen efter hvert brug med en våd klud. Der må ikke anvendes sulfo, skurepulver, skuresvamp eller andre ridsende rengøringsmidler eller skarpe genstande. Fastbrændt snavs fjernes forsigtigt med et barberblad eller en glasskraber.

Vedligehold

I øvrigt i henhold til leverandørens anbefalinger.

<https://www.miele.dk/f/dk/manuals-da.aspx>

Opvask Opvaskemaskine, fuldintegrerbar med 3D-bestikbakke.

Type

Miele

Produktnr. G 7150 SCVi (Standard)

Produktnr. SCVi 6060 (Standard for opgang 12)

Rengøring

Tætningslisterne og siderne af opvaskemaskine samt display aftørres regelmæssigt med en fugtig klud.

Vedligehold

I øvrigt i henhold til leverandørens anbefalinger.

<https://www.miele.dk/f/dk/manuals-da.aspx>



Køl/Frys Køle-/fryseskab – Energiklasse A++. DynaCool. Fuldintegreret. 256 liter (194/80). 35 dB Lydniveau.

Type

Miele

Produkt nr. KFN 37132 iD

Rengøring

Aftørres med lidt sulfo og en fugtig mikrofiber klud. Skurepulver, skuresvamp, ridsende rengøringsmidler eller skarpe ting må ikke anvendes.

Vedligehold

I øvrigt i henhold til leverandørens anbefalinger.

<https://www.miele.dk/f/dk/manuals-da.aspx>

Vaskemaskine Frontbetjent vaskemaskine med SoftCare tromle.

Type

Miele

Produkt nr. WDB 020 NDS eller WEA 035 WCS

Rengøring

Rengør kabinet og betjeningspanel med et mildt rengøringsmiddel, tør efter med en blød klud. Tromlen rengøres med egnet rengøringsmiddel til rustfrit stål. Rengør sæbeskuffen regelmæssigt med varmt vand.

Vedligehold

I øvrigt i henhold til leverandørens anbefalinger.

<https://www.miele.dk/f/dk/manuals-da.aspx>



Tumbler Varmepumpetumbler –Energiklasse A++. 7 kg. SoftCare tromle. Tromlebelysning. A-kondensklasse. PerfectDry.

Type

Miele

Produkt nr. TDA 140 NDS – Kondens eller TDA 150 NDS

Rengøring

Rengør kabinet og betjeningspanel med et mildt rengøringsmiddel, tør efter med en blød klud. Tromlen rengøres med egnet rengøringsmiddel til rustfrit stål. Rengør frugfiltrene med støvsuger og skyl regelmæssigt med varmt vand. Ryst vandet godt af frugfiltrene, og tør dem godt af.

Vedligehold

I øvrigt i henhold til leverandørens anbefalinger.

<https://www.miele.dk/f/dk/manuals-da.aspx>



Emhætte Der er leveret en af følgende 2 em-hætter fastmonteret i skab.

Type

Silverline

Produktnr. SL 1170 CV

eller

Silverline Hugin

Produktnr. SL 4240 CV Stål



Rengøring

Inden man gør emhætten ren, skal alt strøm til emhætten være slukket. Hiv stikket ud eller afbryd strømmen fra relæet.

Vedligehold

Sørg for at filtrene rengøres jævnligt minimum én gang om måneden. Benyt kun typegodkendte filtre og benyt ikke emhætte uden filter. Herudover i henhold til leverandørens anbefalinger.

Tilvalg køkken Der er i nogle lejligheder installeret tilvalg af hårde hvidevarer efter eget ønske. Oplysninger om produktet / Rengøring / Vedligehold m.v. kan fås på følgende link ved at taste produktnavn eller materialenummer, når du har åbnet linket.

<https://www.miele.dk/f/dk/manuals-da.aspx>

Ved problemer med hårde hvidevarer:

I tilfælde af problemer med hårde hvidevarer kontaktes leverandøren direkte. Husk at dette produkt er omfattet af købeloven. Garantiperioden/reklamationsretten gælder fra den dato, lejligheden overdrages til bygherren.

Ved bortrejse:

Bruges køleskabet ikke i længere tid, anbefales det at tømme det helt for varer samt at afbryde strømmen ved stikkontakten. Køleskabsdøren og fryselågen skal da stå helt åben for ventilation. Såfremt køle/frys afrimes eller slukkes ved bortrejse, skal det sikres, at der ikke opstår vandansamling på gulvet, anvend f.eks. et stort vandfad til opsamling af eventuel vand.



Hårdt vand **Afkalkning & indstilling af vaske-/opvaskemaskine til hårdt vand:**

Afkalkning i henhold til leverandørens anbefalinger. Miele oplyser, at forbrugeren af opvaskemaskine, vaskemaskine o.l. skal følge brugervejledningen ved førstegangs ibrugtagning. Forbrugeren skal selv indstille vandets hårdhedsgrad. Forbrugeren skal selv undersøge hvilken hårdhed af vand der er fastsat i kommunen. Se nedenstående link.

<https://www.hofor.dk/privat/vand/bliv-klog-paa-drikkevandet/vandets-haardhed/>



VVS

Teknikskab I teknikskab i din bolig er installeret:
El-tavle samt termostat til styring af ventilationsanlæg.
Tjek teknikskab mindst 1 gang i måneden.



Teknikskakt I teknikskakt er installeret alle VVS installationerne inkl. målere til varme og vand samt afspæringsventiler på koldt og varmt vand. Der er ligeledes installeret en fugtmelder, som kan tilgås via inspektionslem over toiletet. Tjek teknikskakt mindst 1 gang i måneden. *Tjek for fugt, lugte samt vandlækage.*

Varme Opvarmning af boligen sker ved gulvvarme. For at gøre reguleringen af varmen så enkel som muligt, er der monteret en termostat i hvert rum. Gulvvarme er længere om at reagere end traditionelle radiatorer, derfor bør man justere med få grader. Dæk ikke føleren til, da termostaten så vil måle forkert. Kun ved lukket dør til de respektive rum kan den eksakte indstillede temperatur opnåes. Har du problemer med varmen i din lejlighed kontakt da viceværten/varmemesteren.



Type

Salus

Vedligehold

Kontrol af batteri i rumtermostater samt funktion af telestater 1 x årligt. Der anvendes to stk. AA 1,5 V Alkaline batterier. Check pumpen kører. Varmemåler bør aflæses i faste evt. månedlige intervaller. Hver 6. måned motionering af ventiler ved og omkring shunten. Herudover ingen vedligehold.

Fjernaflæsning

Installationen er forberedt for fjernaflæsning, så det er muligt at fjernaflæse forbruget.

Vand

Vandmåler

Vandmåleren fortæller om forbruget. Det er en god ting at notere målerstand med faste intervaller hver måned.

Vandlås

Vandlåsen til håndvasken/køkkenvasken sidder under vasken, og bunden kan skrues af og renses for skidt. Efterfyld vandlåsen herefter. Tjek også afløbsrør under vasken for utætheder ved samlingerne. **HUSK** at holde en spand under.



Fugtalarm

Der er installeret fugtmelder i teknikskakt i badeværelse. Skulle der opstå vandskader, sidder afspærringsventiler på koldt og varmt vand i teknikskabet.

Type

Felson alarm + fugtkabel
Produkt nr. 46 6773 230

Rengøring

Støvsugning med blød børste og aftørres med blød klud.

Vedligehold

Batteri skiftes ved behov.



Ventilation Ventilationsanlæg i loft eller i teknikskab er med varmegenvinding. Betjeningspanelet er placeret i teknikskabet. Anlægget suger den dårlige luft ud fra boligen via WC/Bad og køkken og blæser via ventiler frisk luft ind i boligen. For at dæmpe støjen effektivt fra ventilationsanlægget monteres der lyddæmpere på indblæsnings- og udsugningskanaler. Når emhætten tændes, kører anlægget op i hastighed både på udsugning og indblæsning og går tilbage til normal drift, når emhætten slukkes.

Der er leveret et af følgende typer anlæg:

Salda (Loftsmodel)

Produktnr. RIS 400 P1/P2

Genvex (Skabsmodel)

Produktnr. ECO 180

Genvex (Skabsmodel)

Produktnr. ECO 375

Rengøring

Støvsugning af filterkamrene for eventuelt snavs. For at få optimal glæde af anlægget er det vigtigt, at det vedligeholdes korrekt. Anlægget må gerne aftørres indvendigt med en fugtig klud - uden brug af sæbe.

Vedligehold

Det er vigtigt med regelmæssigt filterskift 1 x årligt af hensyn til aggregatets præstationer og energieffektivitet (Panelfiltre G4 450 x 285 x 46).

Vandlås og slange renses for slim 1 x årligt.

Der er et røgspjæld på de anlæg, der er tilsluttet fælles afkast, som forhindrer røgspredning. Disse tester sig selv 1 gang om ugen og har et lovpligtigt eftersyn 1 gang om året. Dette gælder næsten samtlige anlæg der er få undtagelser på nogle af de øverste lejligheder som har afkast direkte til det fri.

Betjening af anlægget

Betjeningspanel skal stå på indstilling 2, da dette er det indregulerede trin. Vælger man at trykke på 3, får man lidt mere luft.

Vigtigt

Luftmængde bør altid tjekkes ved service samt indreguleres, hvis den ikke passer med det projekterede.



Ventilation Ud Udsugningsarmatur i badeværelse - Ventil anvendes til udsugning. Designet til montering i væg eller loft.

Type

Airconnection DVS

Rengøring

Kontrolventilen rengøres med blød kost eller en hårdt opvreden klud. Der må ikke anvendes skurepulver. Der må ikke foretages ændringer i indstillingen på kontrolventilerne i boligen, da anlægget er indreguleret.

Vedligehold

Det bør sikres, at ventilen er rengjort.



Ventilation Ind Indblæsningsarmatur i stue og værelser - Ventil som anvendes til indblæsning. Designet til montering i væg eller loft.

Type

Airconnection PDVS

Rengøring

Kontrolventilen rengøres med blød kost eller en hårdt opvreden klud. Der må ikke anvendes skurepulver. Der må ikke foretages ændringer i indstillingen på kontrolventilerne i boligen, da anlægget er indreguleret.

Vedligehold

Det bør sikres, at ventilen er rengjort.



Kontrolventil Der må ikke foretages ændringer i indstillingen på kontrolventilerne i boligen, idet anlægget er indreguleret. Udsugning foregår i bad via kontrolventil og i køkken via emhætte.

Indeklima Vi afgiver megen fugt i en bolig. Madlavning, bad, tøjtørring mm. Fugtighed er grobund for skimmelsvampe og husstøvmider. Det er derfor vigtigt for et sundt indeklima, at der luftes ud jævnlige. Vinduer og døre kan åbnes, dette kan også bruges, når man ønsker at kunne ventilere/luften ud i rummene. Det er en god ting at ventilere boligen i 10 min ad gangen, gerne 2 x dagligt, dette er med til at fjerne fugt og til at sikre et godt indeklima.

EL**Dørtelefon**

Samtaleanlæg som kan åbne hoveddøren. Nogle med kamera. Løft røret ved opkald og der kan kommunikeres med døren. Røret skal løftes inden 30 sek., ellers går telefonen på standby. Under samtalen kan man åbne døren ved at trykke på nøglesymbolet. Når kommunikationen er færdig, lægges røret på.

Såfremt der er billede på monitoren, kan man justere farve, kontrast og lysstyrke på skærmen. Dette gøres ved aktivere knapper på siden af telefonen.

Type

Scantron Stilux – Standard

SLIM60T videotelefon fra Scantron – som tilvalg

Rengøring

Rengøring med hårdt opvredet klud uden rengøringsmidler.

Vedligehold

Ingen vedligehold udover almindelig rengøring.

Ved problemer med dørtelefoner:

I tilfælde af problemer med dørtelefoner, kontaktes viceværten. Husk at dette produkt er omfattet af købeloven og har en garantiperiode på 2 år.

**Røgalarm**

Der er i boligen monteret en røgalarm

Type

Esylux

Produkt nr. PROTECTOR K 230 V

Rengøring

Støvsugning med blød børste og aftørres med blød klud.

Vedligehold

Ved tryk på LED testknap kan man afprøve lyd og strømforsyning. Denne er tilkoblet el-nettet og lyser grøn normalt. Såfremt den lyser rød, er der forsyningsproblemer. Dette skal løses hurtigst muligt af autoriseret el-installatør. Batteri skal udskiftes hvert 2. år, dog tidligere såfremt røgmelder afgiver bip. Ved korrekt funktion lyser røgmelder grøn. Herudover i henhold til leverandørens anbefalinger.



El-tavle

El-tavle er placeret i teknikskab og er forsynet med automatsikringer.

El-måler er placeret i teknikrum i kælder. Det anbefales at følge sit el-forbrug med jævne mellemrum.

Type

Elogic

Produkt nr. 167257-032

Rengøring

Holdes ren og tilgængelig.

Vedligehold

HPFI-relæ skal funktionstestes hver 6. måned ved tryk på testknap på fronten af relæet. Hvis relæet ikke udkobler, skal HPFI'en udskiftes af autoriseret el-installatør.

Husk at afbryde al elektronik ved test.

**Belysning****Loftsbelysning i bad**

LED spots

Produkt nr. BLUE-DL 66 RUND GU10 KIP MATHVID(standard)

Rengøring

Hold lampen fri for støv med blød klud når lampen er slukket. Der må ikke placeres noget under lampen inden for 0,5 m.

Vedligehold

Udskiftes når lyskilde går ud. Gennemsnitslevetid 25.000 timer.

Loftsbelysning i Entre (standard)

LED spots

Produkt nr. BLUE-DL 66 RUND GU10 KIP MATHVID(standard)

Rengøring

Hold lampen fri for støv med blød klud når lampen er slukket. Der må ikke placeres noget under lampen inden for 0,5 m.

Vedligehold

Udskiftes når lyskilde går ud. Gennemsnitslevetid 25.000 timer.

OFTE STILLEDE SPØRGSMÅL

- **Boring i betonlofter**
Alle betonlofterne er lavet i et huldæk. Det vil sige, at der er lange runde kanaler i disse. I forbindelse med byggeriet kan der ligge noget restvand i disse kanaler, som forsvinder med tiden. Derfor kan der være risiko for, at der er vand, som kommer ned, når man borer hul til f.eks. lamper. Mængden af vand kan variere fra et par dryp vand til mængder, der kræver en spand. Så hav derfor altid 2 spande parat (med henblik på tømning), når I skal bore hul i lofterne. Hver spand skal kunne rumme op til 20 liter vand.
- **Boring/Ophæng i fliser**
Brug aldrig selvklibende kroge eller tape på malede overflader. Tunge ting ophænges med rawplugs eller expansionsbolte i forberede huller. Lette ting ophænges med små skruer. Begræns så vidt muligt antallet af huller i vægge. Der er installationer i væggene, så man skal være meget påpasselig med boring i vådrumsvægge.
- **Må jeg stille en skoreol, plante eller andet i trappeopgangen uden for min hoveddør?**
Nej. Brandmyndigheder skal i tilfælde af en ulykke have fri adgang i opgange.
- **Hvordan behandler jeg mit trægulv?**
Se anbefalinger/krav fra leverandøren.
- **Hvad gør jeg, hvis der er støv- og støjgener fra byggearbejder omkring min bolig?**
Hvis du oplever alvorlige gener fra byggearbejder omkring din bolig, skal du kontakte ejerforeningen.
- **Hvor sidder EL-måleren?**
Er placeret i teknikrum i kælder. El-tavle er i teknikskab i entre.
- **Hvor sidder sikringerne?**
I dit HPFI relæ bruges ikke gammeldags sikringer. HPFI relæ sidder i teknikskab i din bolig.
- **Hvad skal jeg gøre, hvis strømmen går?**
Du kontrollerer dit HPFI relæ. Ved problemer kontaktes vicevært.
- **Hvornår afleveres fællesarealerne?**
Fællesarealer afleveres så tæt på nøgleoverdragelsen som muligt. Datoen bliver aftalt mellem den nye ejerforening, bygherre og entreprenør.

Vandtrykket er meget lavt i mine vandhaner. Kan jeg afhjælpe dette problem?

Tag fat i ejerforeningen.